

Pas de Suisse à 10 millions !



Protégeons la Suisse

Initiative pour la durabilité

OUI

Pourquoi voter **OUI** à l'initiative « Pas de Suisse à 10 millions ! »


Nous voyons et ressentons tous les conséquences de l'immigration de masse : pénurie de logements, loyers qui ne cessent d'augmenter, urbanisation excessive du paysage, embouteillages et trains bondés, hausse de la criminalité, le système de santé qui est à bout ... Dans les écoles aussi, la qualité de l'enseignement baisse. Beaucoup se sentent de plus en plus étrangers dans leur propre pays.

À la fin de l'année 2025, la Suisse comptait déjà environ 9,15 millions d'habitants. La population résidente permanente a augmenté d'un million de personnes en l'espace de 12 ans, ce qui s'explique essentiellement par une immigration massive.

Ce que veut l'initiative :

L'initiative pour la durabilité vise à garantir une immigration modérée : La population résidente permanente ne doit pas dépasser la barre des 10 millions d'habitants d'ici 2050

Ce que cela implique :

 **Seules 40'000 personnes par an au maximum pourront immigrer en Suisse.**

Dès que la population résidente permanente dépassera les 9,5 millions d'habitants, le Conseil fédéral devra prendre des mesures, notamment dans le domaine de l'asile et du regroupement familial. Pour la population étrangère résidente qui vit déjà en Suisse, rien ne changera.

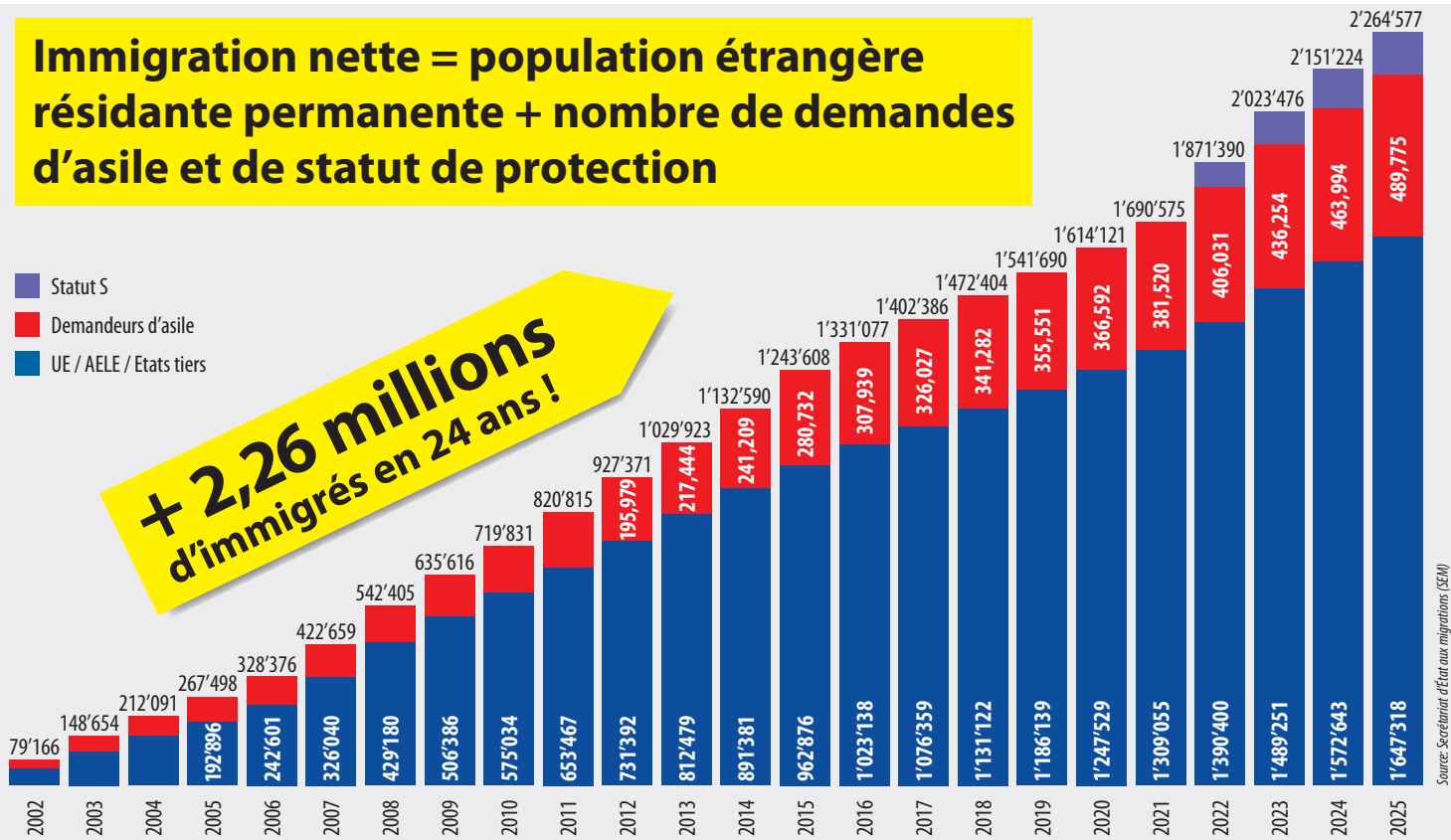
Nous subissons chaque jour les conséquences :

-  Bétonnage intensif de notre nature
-  Routes et transports publics saturés
-  Pénuries de logements et loyers qui explosent
-  L'immigration engendre l'immigration
-  Augmentation conséquente de la criminalité des étrangers
-  Des écoles à bout de souffle et affaiblissement des perspectives d'avenir de nos enfants
-  Exclusion du marché du travail
-  Immigration dans l'Etat social et des coûts toujours plus élevés pour les Suisses
-  Erosion de notre patrie et de notre identité

Immigration nette = population étrangère résidente permanente + nombre de demandes d'asile et de statut de protection

- Statut S
- Demandeurs d'asile
- UE / AELE / Etats tiers

+ 2,26 millions d'immigrés en 24 ans !



Source: Secrétariat d'État aux migrations (SEM)

L'immigration de masse observée depuis l'introduction de la libre circulation des personnes en 2002 se traduit également par une forte augmentation de la population résidente permanente. **Selon l'Office fédéral de la statistique, celle-ci est passée de 7,25 millions à ~9,15 millions au cours des 24 dernières années, soit une augmentation de 1,9 million fin 2025.** La population étrangère non permanente comprend les personnes en procédure d'asile (titres N, S et F) présentes depuis moins de 12 mois ainsi que les personnes titulaires d'un permis de séjour de courte durée de moins de 12 mois, comme par exemple les étudiants.

Stopper le bétonnage

En raison de l'immigration de masse, environ 1 m^2 d'espace vert est bétonné chaque seconde en Suisse ! Entre 2009 et 2018, la surface urbanisée bétonnée a augmenté de 180 kilomètres carrés, au détriment de notre nature. Cela correspond à plus de 2x la superficie du lac de Zurich. Notre qualité de vie et notre sécurité alimentaire en pâtissent. Notre beau paysage disparaît comme neige au soleil, la nature et l'écologie sont sous pression. Combien de temps encore allons-nous continuer à bétonner notre Suisse ? Ne restons pas les bras croisés, disons OUI à l'initiative pour la durabilité !



Toujours plus d'heures d'embouteillages

En 2024, les heures d'embouteillage sur les routes nationales ont atteint un nouveau record avec environ 55'569 heures. Cela correspond à une augmentation de près de 14% par rapport à 2023 ! Plus de 87% des retards sont dus à la saturation du trafic, car de plus en plus de personnes vivent dans notre pays. **Conséquence** : les automobilistes sont stressés, les gens arrivent en retard au travail ou à leurs rendez-vous et nos entreprises restent coincées dans les embouteillages au lieu de travailler chez leurs clients ... **Le coût des embouteillages pour l'économie s'élève à quelque 3 milliards de francs par an !**

Des trains, des trams et des bus bondés

Nos transports publics sont de plus en plus encombrés : dans les grandes villes, il y a une grande affluence dans les bus et les tramways. **Sur les lignes ferroviaires principales, il n'y a parfois même plus de place libre en 1^{re} classe.** Les personnes âgées qui ont payé cher doivent s'asseoir sur les marches. Pourquoi ? Parce que nos infrastructures n'ont pas été conçues pour cette croissance démographique démesurée. Comment cela va-t-il se passer si 1 million d'immigrés supplémentaires arrivent au cours des 10 prochaines années ?



Pénurie de logements et loyers qui explosent

Bien que l'on construise beaucoup plus qu'avant, la Suisse connaît une pénurie de logements. En 2001, ce sont 28'873 logements qui ont été construits, contre 46'731 en 2023. Entre 2009 et 2023, les loyers ont augmenté de 20% dans toute la Suisse. Dans les cantons de Vaud, Genève et Zurich, cette hausse atteint même près de 30%. Pourquoi ? **Parce que l'immigration de masse et les salaires élevés des expatriés étrangers font grimper les loyers et les prix d'achat des logements.** Par conséquent, de moins en moins de Suisses et de Suisses peuvent se permettre de payer les loyers en Suisse. Il est temps de dire stop à cette démesure. Pour ce faire, votons OUI à l'initiative « Pas de Suisse à 10 millions ! ».



La criminalité en hausse

En 2024, plus de 560'000 infractions ont été commises en Suisse. Cela représente une augmentation de 8% par rapport à 2023. **Notons que 54% de toutes les infractions ont été commises par des étrangers.** Quatre détenus sur cinq sont des étrangers. La criminalité importée est donc extrêmement élevée. Ce qui est particulièrement alarmant, c'est qu'un délit sur quatre est commis par des demandeurs d'asile et des clandestins ! Statistiquement, les demandeurs d'asile commettent 11x plus de viols que les Suisses !

Les fins de mois sont de plus en plus dures !

Loyers, prélèvements, primes maladie. Trop d'immigrés n'apportent aucune prospérité à la Suisse.

Ce qui est déterminant, c'est la croissance par habitant. Or, les Suisses ne voient pas leur part du gâteau grandir. Les « principaux bénéficiaires à long terme » de l'immigration ne sont pas les Suisses, mais « les immigrés eux-mêmes ainsi que tous ceux qui possèdent plus de biens immobiliers et de terrains qu'ils n'en ont besoin pour leur usage personnel », soulignent les économistes Reiner Eichenberger et David Stadelmann.



Exclusion du marché du travail

De plus en plus de citoyens suisses de 50 ans ne trouvent plus d'emploi. Pourquoi? Parce que les dirigeants étrangers des grands groupes préfèrent embaucher de la main-d'œuvre moins chère venue de l'étranger plutôt que des Suisses plus âgés qui ont travaillé ici toute leur vie. **Pour endiguer le problème des personnes de plus de 50 ans mises sur le banc de touche du marché du travail, votons OUI à l'initiative « Pas de Suisse à 10 millions ! ».**



Immigration dans l'Etat social

8 demandeurs d'asile sur 10 vivent de l'aide sociale en Suisse. 50% des chômeurs sont des étrangers, alors que cette frange de la population ne représente que 27%. Pourquoi? Parce que nos prestations sociales sont généreuses : les immigrés de l'UE peuvent faire venir leur famille élargie en Suisse, même s'ils ne disposent pas d'un logement suffisamment grand et financé par leurs propres moyens. Ils peuvent même percevoir l'aide sociale. Nous en payons tous le prix. Ceux qui n'ont pratiquement pas travaillé ici ont malgré tout droit aux allocations chômage. **Pour corriger ce non-sens, votez OUI à l'initiative pour la durabilité !**

Erosion de la patrie et de notre identité

On nous répète sans cesse que le système d'asile vise avant tout à accueillir des familles sans défense. Mais qu'en est-il réellement? En 2023, 71% des demandeurs d'asile étaient des hommes (21'433 demandes); les familles et les enfants ne représentent qu'une petite minorité de ceux qui demandent l'asile chez nous. Et d'où viennent ces hommes qui demandent l'asile? 8 des 10 principaux pays d'origine sont des États islamiques! Aujourd'hui, plus de 500'000 personnes, soit environ 6% de la population résidente, sont de confession musulmane en Suisse. Plus de 16'000 personnes s'appellent déjà Mohamed! Disons stop à l'islamisation rampante de la Suisse, disons OUI à l'initiative pour la durabilité! initiativesdurabilite.ch/participer



Affirmations des opposants :

«Seuls les travailleurs qualifiés dont nous avons urgemment besoin viennent chez nous.»



Affirmations des opposants :

«Nous avons besoin de l'immigration pour préserver notre prospérité !»

La vérité :

Seuls 5 immigrés* sur 10 travaillent.

Sur 10 immigrés, 1 seul travaille comme main-d'œuvre qualifiée dans un secteur où nous manquons de forces vives locales.

9 sur 10 ne travaillent pas du tout ou occupent des emplois dans des domaines où nous disposons d'une main-d'œuvre suffisante !

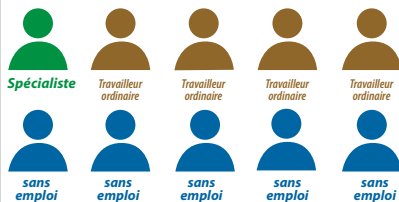
En revanche, ils pèsent sur nos infrastructures et ont eux-mêmes besoin de personnel qualifié pour subvenir à leurs besoins ! C'est le serpent qui se mord la queue.

1 sur 10



Seul 1 immigré sur 10 travaille effectivement de façon qualifiée dans des secteurs où nous avons besoin de main-d'œuvre étrangère.

5 sur 10



4 immigrés sur 10 travaillent dans des secteurs où le taux de chômage est déjà supérieur à la moyenne dans notre pays.

5 immigrés sur 10 ne travaillent pas du tout et finissent directement par peser sur les finances des contribuables, grâce à nos systèmes attractifs d'allocations chômage et d'aide sociale.

Source: Statistiques sur l'immigration 2025, Enquête suisse sur la population active au 4e trimestre 2025: l'offre de travail (OFS), Indice de la pénurie de main-d'œuvre en Suisse 2025

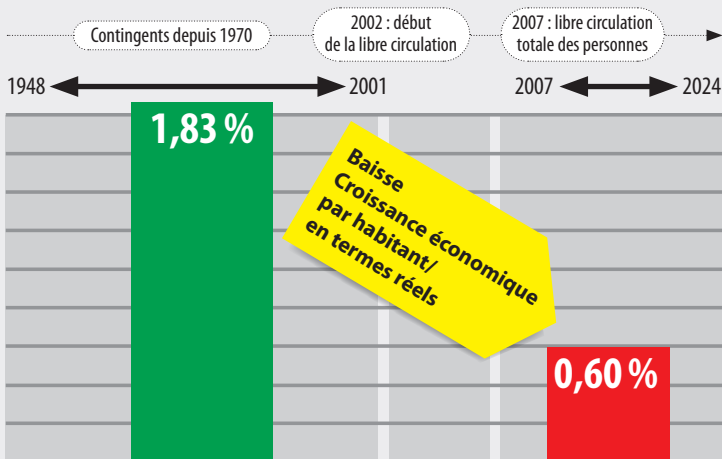
* UE / AELE / Etats tiers / asile

La vérité :

Jusqu'en 2001, nous contrôlions et déterminions encore nous-mêmes l'immigration dans notre pays ; lorsque nous avons besoin de main-d'œuvre étrangère, nous ouvrons les contingents d'immigration correspondants. Durant cette période, la croissance économique de notre pays par habitant, en termes réels (produit intérieur brut, PIB), a augmenté de 1,83 % par an !

En 2002, nous avons introduit la libre circulation partielle des personnes (LCP) avec l'UE. Puis, à partir de 2007, la libre circulation totale des personnes. La croissance économique par habitant, en termes réels (PIB), a par conséquent chuté de manière spectaculaire à 0,60 % par an. L'immigration incontrôlée dans notre pays nous appauvrit tous !

Croissance annuelle de la prospérité (PIB par habitant, en termes réels)



Source: Office fédéral de la statistique, Comptes nationaux | Données pour 2024 : SECO | La croissance tient compte des intérêts composés (TCAC)(CAGR)



Schweizerische Eidgenossenschaft
Confédération suisse
Confederazione Svizzera
Confederaziun svizra

Bulletin de vote
Votation populaire du 14 juin 2026

Acceptez-vous l'initiative populaire fédérale «Pas de Suisse à 10 millions !» (initiative pour la durabilité) ?	Réponse OUI
---	-----------------------



initiativesdurabilite.ch



**Aidez-nous DÈS MAINTENANT
pour que notre Suisse
reste la Suisse !**

Soutenez notre campagne
avec un don.

